

BOSTADSRÄTTSFÖRENINGEN TUNABERGS ÅRSSTÄMMA 2023

KALLELSE

Som medlem i bostadsrättsföreningen Tunaberg kallas du härmed till ordinarie föreningsstämma som äger rum **onsdagen den 24 maj 2023, klockan 19:00, i Tunabergskyrkans samlingslokal.**

DAGORDNING

1. Stämmans öppnande
2. Fastställande av röstlängd (upprättande av förteckning över närvarande medlemmar och godkännande av fullmakter för ombud).
3. Val av ordförande för stämman
4. Anmälan av stämмоordförandens val av protokollförare
5. Fastställande av dagordningen
6. Val av två justerare tillika rösträknare
7. Fråga om stämman blivit stadgeenligt utlyst
8. Föredragning av styrelsens årsredovisning
9. Föredragning av revisionsberättelsen
10. Beslut om fastställande av resultat- och balansräkning
11. Beslut om resultatdisposition
12. Beslut om ansvarsfrihet för styrelsen
13. Beslut om arvoden åt styrelsen och revisorer för nästkommande verksamhetsår
14. Beslut om antal styrelseledamöter och suppleanter
15. Val av styrelseledamöter och suppleanter
16. Val av revisorer(er) och revisorssuppleant(er)
17. Val av valberedning
18. Av styrelsen till stämman hänskjutna frågor samt av föreningsmedlem anmält ärende
 - Proposition angående elbilsladdning enligt bilaga.
19. Stämmans avslutande

Varmt välkomna!
Styrelsen för Brf Tunaberg

2023-05-05

Fika och diskussion

Efter att stämman avslutats inbjuds alla medlemmar att stanna och fika tillsammans, med möjlighet att ställa frågor till styrelsen och diskutera idéer kring användningen av föreningens två lediga lokaler.

- **Fullmakt:** Medlem i föreningen som inte har möjlighet att närvara på plats kan använda sig av möjligheten att rösta via ombud. Ombudet ska kunna visa upp en skriftlig, underskriven och daterad fullmakt (se föreningens stadgar §18). Mall finns för nedladdning på föreningens hemsida.
- **Årsredovisningen och revisionsberättelsen** finns på föreningens hemsida, samt delas även ut i tryckt version.
- **Hemsidans adress:** <https://tunaberg.bostadsraterna.se>

Proposition till årsstämma Brf Tunaberg

Inlämnad av (namn)

Styrelsen

Kontaktuppgifter (Telefon - e-post adress)

Rubrik på motionen

Utbyggnad av infrastruktur för elbilsaddning

BESKRIVNING AV ÄRENDET:

För att minska klimatpåverkan skapas olika incitament för att byta ut fossildrivna bilar mot dem som drivs av el.

Till exempel kommer försäljning av nya bilar som drivs av fossila bränslen att förbjudas 2035, undantaget de som körs på e-bränsle. Andelen elbilar i samhället i stort såväl som i vår förening väntas öka över tid. Enligt den undersökning styrelsen genomförde i april finns ett behov av 3 laddplatser idag och inom några år ytterligare ca 5 stycken.

För att underlätta för föreningens medlemmar föreslås att en infrastruktur för att ladda elbil på föreningens fastighet byggs ut. Den direkta nyttan får de som äger en elbil, men även övriga medlemmar skulle kunna få fördelar vid framtida försäljning av sin lägenhet då värdet på föreningens egendom bedöms öka. I samband med försäljningar senaste åren har frågor om tillgång till laddbox ställts till styrelsen. I ett fall har bristen på laddningsinfrastruktur påverkat köparens vilja att lägga ett bud. En arbetsgrupp bestående av Christer Tjäder, Fredrik Reibäck och John Hammar har undersökt förutsättningarna för laddning av elbil på vår fastighet samt tagit fram ett förslag på utbyggnad av en laddningsinfrastruktur.

Utredningen visar att det går att installera laddboxar på parkeringsplatser och i garage under förutsättning att elförsörjningen byggs ut genom att ny kraftmatning förläggs från huset till de fyra östliga parkeringsplatserna på innergården och vidare till gårdsgaragen nr 11-20 (se figur 1). Anslutning till fastighetsgaragen kräver också ny kraftmatning (se figur 2). Lastbalansering ingår i modellen vilket medför att det inte finns behov av att byta till större huvudsäkring.

Utredningen har som exempel utgått från en installation av laddboxar på 19 platser.

Utbyggnaden kan ske i flera steg, baserat på efterfrågan. Föreningen har totalt 54 garage- och parkeringsplatser.

Brf Tunaberg använder Infometrics system för individuell mätning och debitering av elförbrukning. Till det systemet kan laddboxar anslutas vilket gör att kostnaden för laddning kan påföras bilägarens månadsfaktura.

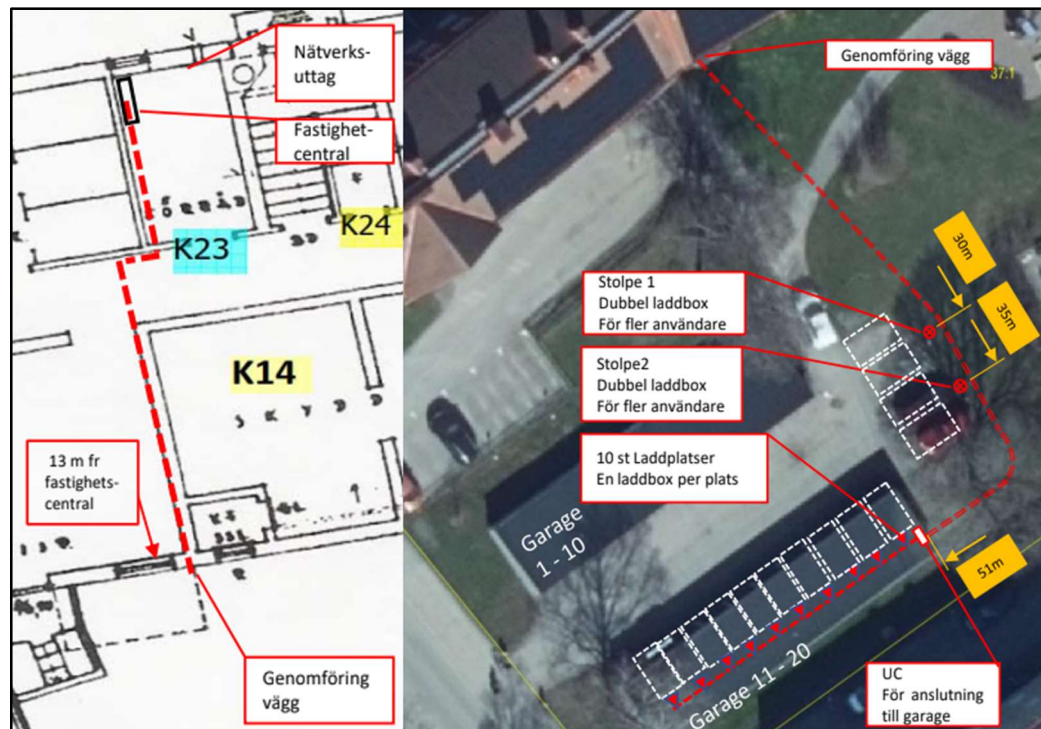
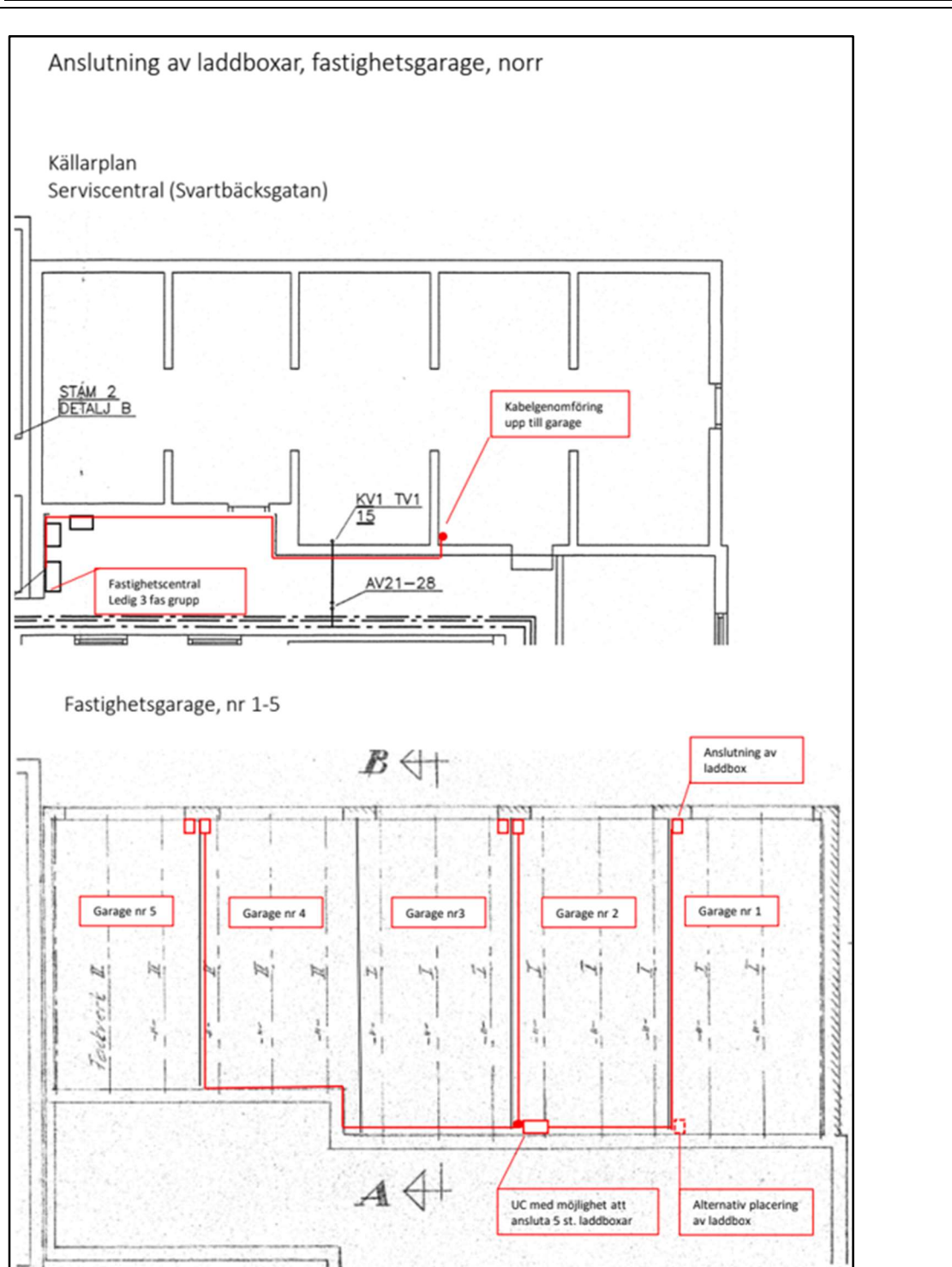


Fig 1. Kartan visar tänkt kraftmatning från huset och anslutning av laddboxar på parkeringsplats 6-9 samt gårdsgarage 11-20.



BEDÖMNING:

Som ett första steg skulle en dragning av elkabel till de östliga parkeringsplatserna på innergården (parkeringsplats 6-9) för att skapa 4 gemensamma laddningsplatser för snabbladning kunna göras. Det förutsätter att hyresgästerna av dessa platser sägs upp och erbjuds andra likvärdiga platser. I ett senare skede kan ytterligare installationer göras i gårds- respektive fastighetsgarage för att möta ett ökande behov.

En modell för långsiktig finansiering behöver tas fram som omhändertar de intresseavvägningar som behöver göras mellan medlemmar som använder laddningsinfrastrukturen respektive de medlemmar som inte gör det. Kostnaden för förbrukningen av el bärs helt och hållet av den som använder elen.

Styrelsen kommer att söka bidrag för kostnader för arbete, material, grävning, installation och liknande hos Naturvårdsverket som enligt dem kan täcka upp till 50 procent av kostnaderna.

Med anledning av detta föreslår styrelsen att stämman beslutar:

1. Att uppdra åt styrelsen att påbörja utbyggnaden av laddningsinfrastruktur.
2. Att styrelsen ansvarar för att bygga ut möjligheten till laddning successivt anpassat efter medlemmarnas förväntade behov över tid.
3. Att ta fram en finansieringsmodell som tar hänsyn till alla medlemmars olika intressen.

Bilagor / Referenser:

Bidrag: Naturvårdsverkets webbplats Ladda bilen:
<https://www.naturvardsverket.se/bidrag/ladda-bilen/>

Datum
2023-04-25

Underskrift